



Miejska Informacja  
Gdynia, ul. 10 Lutego 24  
[www.modernizmgdyni.pl](http://www.modernizmgdyni.pl)

**GDYNIA**

**ARCHITEKCI  
GDYŃSKIEGO  
MODERNIZMU**

ZBIGNIEW  
**KUPIEC**  
1905–1990

TADEUSZ  
**KOSSAK**

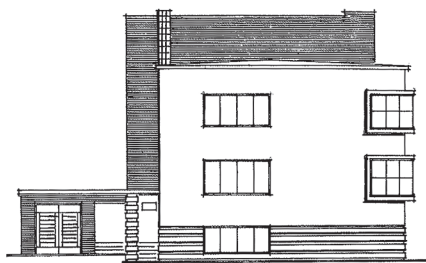


Zbigniew Kupiec przyjechał do Gdyni po ukończeniu studiów architektonicznych na Politechnice Lwowskiej w 1932 roku. Otworzył biuro architektoniczne, w którym w 1935 roku jego współnikiem został Tadeusz Kossak. Od tego momentu aż po zamknięcie biura we wrześniu 1939 tworzyli zgrany architektoniczny duet, który zaprojektował wiele ikon gdynskiej architektury modernistycznej. Wojna rozdzieliła ich losy – Kupiec został wysiedlony z Gdyni, do której już nigdy na stałe nie powrócił, Kossak po wojnie pracował w Warszawie.



**KAMIENICA B. I G. ORŁOWSKICH**

Kamienica narożna położona u zbiegu ulic 10 Lutego oraz Abrahama. Zbudowana w 1935 roku, uważana jest za pierwszą gdynską kamienicę reprezentującą tzw. nurt luksusowy. Projektanci zaplanowali w jej asymetrycznej bryle wachlarzową klatkę schodową z efektownymi „tańczącymi” schodami z szeroką duszą, posadzki mozaikowe typu „terazzo” oraz marmurowe balustrady i lamperie.

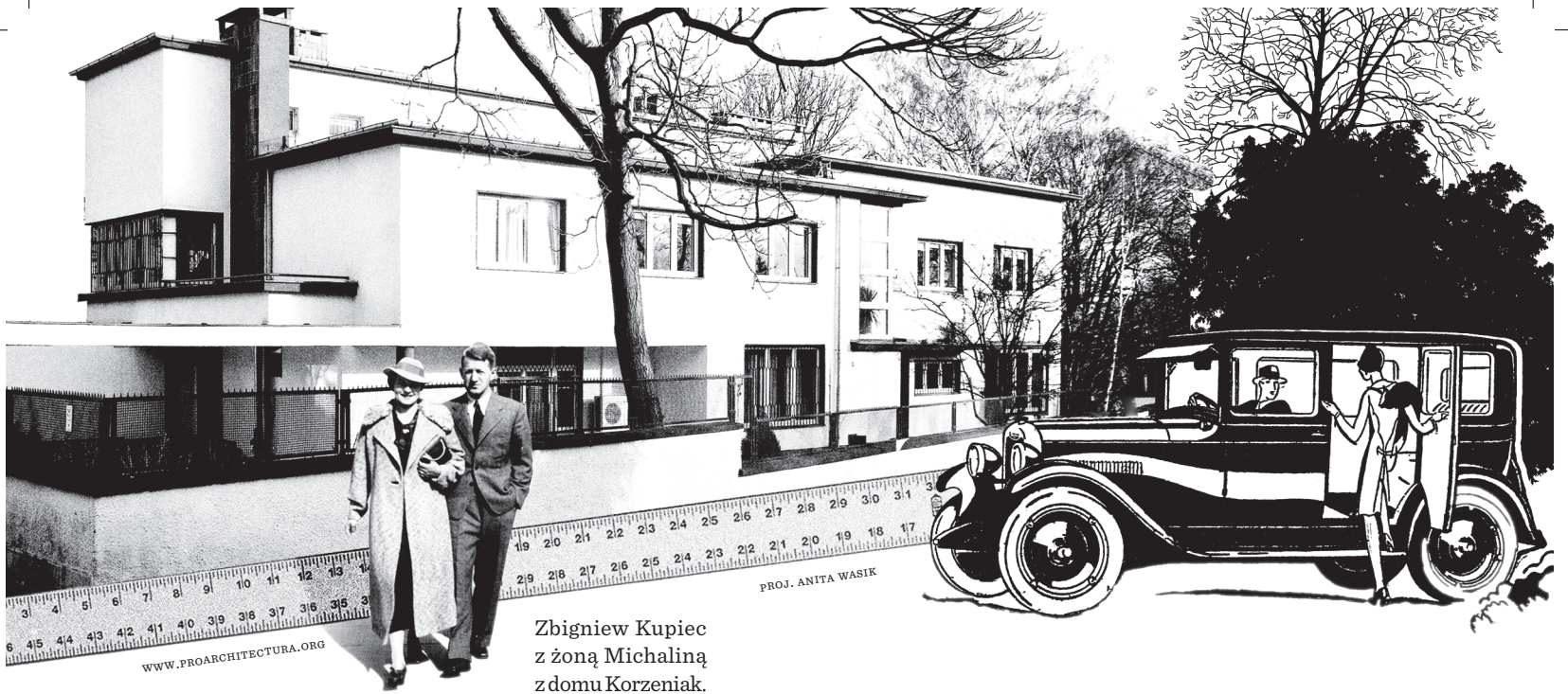


**WILLA MARIANA PIOTROWSKIEGO**

Funkcjonalistyczna willa o prostej bryle, wzniesiona w 1938 roku. Pod koniec lat 30. zamieszkał w niej jeden z jej projektantów – Zbigniew Kupiec. Niezwykle ciekawy przykład modernistycznej architektury, charakteryzujący się uskokowo rzeźbioną bryłą i kontrastami elewacji, które sprawiają, że budynek z każdej strony wygląda inaczej. Dodatkowo wyróżnia się okrągłymi oknami, stylizowanymi na okrętowe bulaje.







Zbigniew Kupiec  
z żoną Michaliną  
z domu Korzeniak.

### ŁOSIÓWKA

Willa hrabiny Magdaleny Łosiowej, popularnie zwana „Łosiówką”, mieści się na Kamiennej Górze. Jest jednym z najlepszych gdyńskich przykładów tzw. funkcjonalizmu kubicznego. Dom z bardzo jasnymi elewacjami i kształtowaną uskokami bryłą jest przykładem eleganckiej estetyki o korzeniach bliskich francuskiej awangardzie. Willa zwraca uwagę horyzontalnym układem bryły, podcieniowym wejściem, pergolą na słupach, narożnymi przeszkleniami, a także komponującymi się z całością garażem i ogrodzeniem. Zdaniem dr hab. Marii Sołtysik budynek ten jest „pełną i najciekawszą realizacją funkcjonalizmu ekspresyjnego w architekturze willowej”.

### KAMIENICA A. I M. ORŁOWSKICH

Luksusowy dom narożny, zaprojektowany w pojedynkę przez Zbigniewa Kupca, wybudowany w roku 1936. Budynek w rzeźbiarski i efektowny sposób łączy formy kubiczne z opływowymi. Elewacja z kamiennych płyt piaskowca kontrastuje z przeszklonym pasem parteru. Daje to wrażenie, że gmach oderwał się od podłoża i płynie. Budynek ten stał się symbolem rosnących ambicji gdyńian. Przekroczył dozwolony pierwotnie poziom pięciu pięter, a w jego parterze właściciele otworzyli elegancki dom towarowy „Bon Marche”. Dziś mieści się tam salon prasy i książki.



Lux

Lux

### KAMIENICA ADAMA JURKOWSKIEGO

Reprezentacyjna kamienica na Skwerze Kościuszki, zaprojektowana dla profesora Uniwersytetu Poznańskiego Adama Jurkowskiego. To jedno z najlepszych rozwiązań architektonicznych lat 30. Jako jedyna kamienica w Gdyni realizuje postulat „wolnej fasady” Le Corbusiera na wszystkich kondygnacjach. Została zbudowana w stylu międzynarodowym i „nurcie luksusowym” z fasadą obłożoną piaskowym klinkierem i przeciętą horyzontalnie wstęgą mahoniowych okien.

